

MANUALE DI ISTRUZIONI

DISPLAY 6 TASTI LCD

INSTALLAZIONE E UTILIZZO



01.	CANNA FUMARIA	p. 2
	01.1 CARATTERISTICHE DELLA CANNA FUMARIA.....	p. 2
02.	AVVERTENZE DI INSTALLAZIONE	p. 2
03.	INSTALLAZIONE	p. 3
	03.1 STUFE A PELLET.....	p. 3
	03.2 INSERTO A PELLET.....	p. 3
	03.3 SLIM CANALIZZATE.....	p. 3
04.	TELECOMANDO IR (OPTIONAL)	p. 4
05.	ELETTRONICA CON DISPLAY LCD 6 TASTI	p. 4
	(Stufa a pellet)	
	05.1 CONSOLE.....	p. 4
	05.2 IL MENU.....	p. 5
	05.3 FUNZIONI UTENTE.....	p. 6
	05.4 ALLARMI.....	p. 6

N.B.: È POSSIBILE EFFETTUARE IL DOWNLOAD DEL LIBRETTO DI ISTRUZIONI DAL NOSTRO SITO www.evacalor.com

ITALIANO

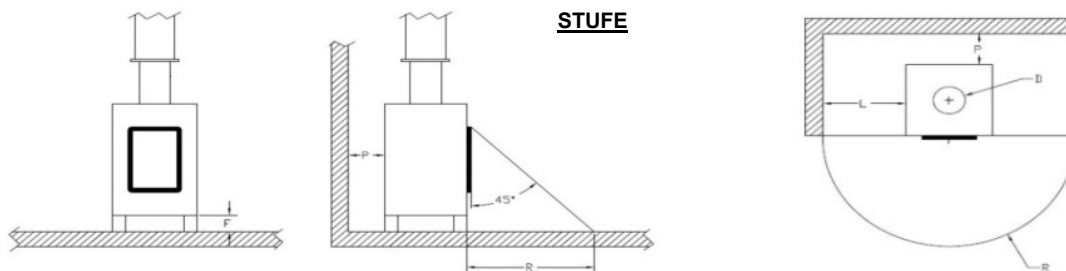
01.1 CARATTERISTICHE DELLA CANNA FUMARIA

STUFA A PELLETT CAN 14 KW (15) SPV-M13		STUFA PELLETT SLIM CAN 9,3 KW (10,5) SPCS9		STUFA A PELLETT CAN ,5 KW (9) SPCA7,5	
Tiraggio camino	10 Pa	Tiraggio camino	12 Pa	Tiraggio camino	10 Pa
Temperatura fumi	244 °C	Temperatura fumi	206 °C	Temperatura fumi	217 °C
Flusso massimo dei fumi	8,7 g/s	Flusso massimo dei fumi	5,5 g/s	Flusso massimo dei fumi	7,4 g/s

STUFA A PELLETT CAN 8 KW (9,3) SPSC8C		INSERTO 9,5 KW (11) IP9,5		STUFA A PELLETT 11,5 KW (13,5) SPV-M11S	
Tiraggio camino	11 Pa	Tiraggio camino	12 Pa	Tiraggio camino	11 Pa
Temperatura fumi	182 °C	Temperatura fumi	173 °C	Temperatura fumi	207 °C
Flusso massimo dei fumi	6,1 g/s	Flusso massimo dei fumi	8,3 g/s	Flusso massimo dei fumi	8 g/s

02. AVVERTENZE DI INSTALLAZIONE

- Quando la stufa è collocata in ambienti nei quali è circondata da materiali combustibili (esempio mobili, rivestimenti in legno ecc.) **si devono rispettare le seguenti distanze:**



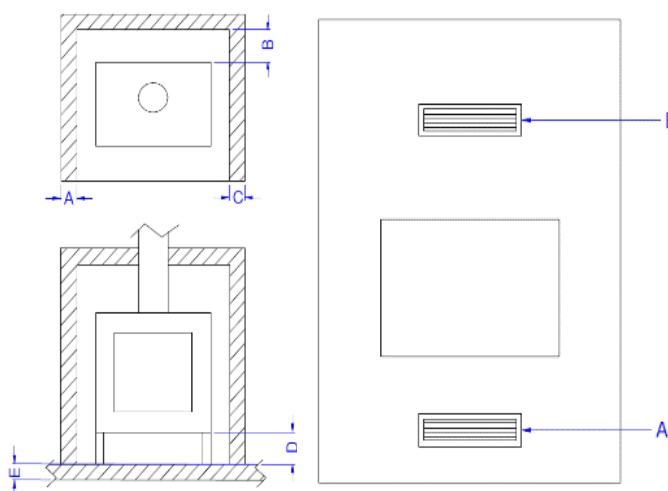
STUFE

INFIAMMABILE		NON INFIAMMABILE		INFIAMMABILE		NON INFIAMMABILE	
STUFA A PELLETT CAN 14 KW (15) SPV-M13		STUFA A PELLETT CAN 14 KW (15) SPV-M13		STUFA PELLETT SLIM CAN 9,3 KW (10,5) SPCS9		STUFA PELLETT SLIM CAN 9,3 KW (10,5) SPCS9	
PARETE POSTERIORE P =	200 mm	PARETE POSTERIORE P =	200 mm	PARETE POSTERIORE P =	50 mm	PARETE POSTERIORE P =	50 mm
PARETE LATERALE L =	300 mm	PARETE LATERALE L =	200 mm	PARETE LATERALE L =	200 mm	PARETE LATERALE L =	150 mm
PAVIMENTO F =	- mm	PAVIMENTO F =	- mm	PAVIMENTO F =	- mm	PAVIMENTO F =	- mm
FRONTE R =	1000 mm	FRONTE R =	1000 mm	FRONTE R =	1000 mm	FRONTE R =	1000 mm

STUFA A PELLETT CAN 7,5 KW (9) SPCA7,5		STUFA A PELLETT CAN 7,5 KW (9) SPCA7,5		STUFA PELLETT 11 KW (13,5) SPV-M11S		STUFA PELLETT 11 KW (13,5) SPV-M11S	
PARETE POSTERIORE P =	250 mm	PARETE POSTERIORE P =	200 mm	PARETE POSTERIORE P =	200 mm	PARETE POSTERIORE P =	100 mm
PARETE LATERALE L =	250 mm	PARETE LATERALE L =	200 mm	PARETE LATERALE L =	300 mm	PARETE LATERALE L =	150 mm
PAVIMENTO F =	- mm	PAVIMENTO F =	- mm	PAVIMENTO F =	- mm	PAVIMENTO F =	- mm
FRONTE R =	1000 mm	FRONTE R =	1000 mm	FRONTE R =	100 mm	FRONTE R =	1000 mm

INSERTI A PELLETT CANALIZZATI

	INSERTO 9,5 KW (11) IP9,5
POSTERIORE	100
LATERALE	100
FRONTALE	1500
PAVIMENTO	50
A cm²	500
B cm²	500



solo STUFA ERMETICA

Questa stufa è una stufa ermetica. Queste stufe prelevano l'aria di combustione e della pulizia vetro direttamente dall'esterno, non nella stanza in cui sono installate, se correttamente collegate tramite un tubo di aspirazione, facendo sì che non venga consumato l'ossigeno dall'ambiente. Utilizzando tubi coassiali l'aria risulterà preriscaldata e contribuirà ad una miglior combustione e una minore emissione nell'atmosfera. Ideali per le case passive, garantiscono il maggior comfort a bassi costi. Se non installate la stufa con la presa d'aria esterna la stufa funzionerà lo stesso.

03.1 STUFE A PELLETT

IMPORTANTE: LA LUNGHEZZA DEL CANALE DA FUMO DEV' AVERE MASSIMO 6 METRI DI TUBO DIAMETRO 80 mm, OGNI CURVA A 90° O RACCORDO A (T) È COME 1 METRO DI TUBO

PRIMA DEL COLLEGAMENTO ALLA CANNA FUMARIA, PER GARANTIRE IL CORRETO FUNZIONAMENTO E RENDIMENTO DI TUTTI I NOSTRI PRODOTTI A PELLETT È NECESSARIO INSTALLARE UN RACCORDO A T E ALMENO 1 METRO LINEARE DI CANALE DA FUMO CERTIFICATO SECONDO EN1856-2

IMPORTANTE: NELLE STUFE CANALIZZATE SPV-M13 CON 2 CANALIZZAZIONI, IN CASO DI UTILIZZO DEL PRODOTTO SENZA L'INSTALLAZIONE DELLE DUE CANALIZZAZIONI POSTERIORI, È NECESSARIO ESTENDERE LE USCITE DELLE STESSE AL DI FUORI DEL CORPO MACCHINA AFFINCHÉ IL CALORE NON VENTILATO FUORIESCA ONDE EVITARE IL SURRISCALDAMENTO DELLA STUFA.



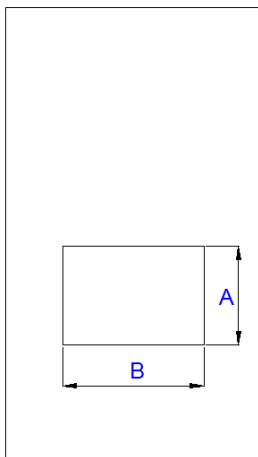
03.2 INSERTO A PELLETT

PRIMA DEL COLLEGAMENTO ALLA CANNA FUMARIA, PER GARANTIRE IL CORRETO RENDIMENTO DELLA STUFA, BISOGNA RISPETTARE LE SEGUENTI TIPOLOGIE D'INSTALLAZIONE:

INSERTO 9,5 KW (11) IP9,5

Se presente, isolare in maniera adeguata la trave situata al di sopra dell'inserto. Per eventuali manutenzioni straordinarie da far eseguire a personale autorizzato, a inserto spento sollevare leggermente la parte anteriore ed estrarlo.

Caricamento del pellet: estrarre il cassetto superiore e versare il pellet. Questa operazione può essere effettuata anche a inserto acceso.

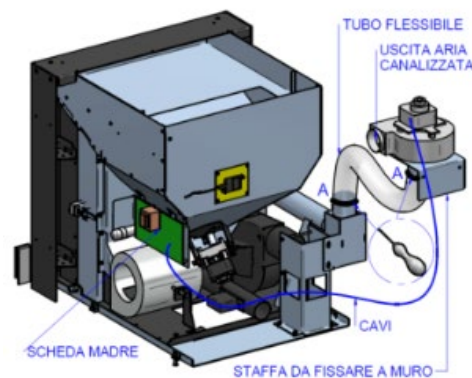


	INSERTO VETRO GRANDE 11 KW	INSERTO VETRO PICCOLO 11 KW
A (cm)	63,5	63,5
B (cm)	89,5	62,5

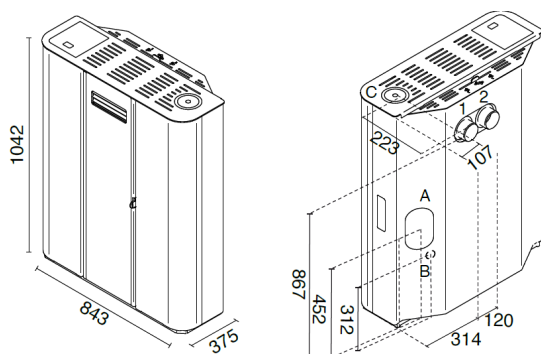
Canalizzazione

I dispositivi che possono essere dotati di canalizzazione sono gli inserti 11KW non estraibili per il caricamento.

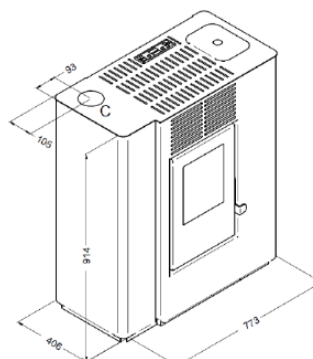
Dopo aver installato l'inserto, fissare a muro la staffa con il secondo ventilatore in una posizione comoda e non superiore, se possibile, al tubo flessibile in dotazione. Stringere con cura le fascette e collegare il ventilatore ad un altro tubo flessibile per canalizzare l'aria in un'altra stanza.



03.3 SLIM CANALIZZATE



A = Ø 80 mm Scarico fumi / Flue / Cheminée / Rauchabzug / Evacuación de humos / Odvod dimnih plinov
 (Ø 130 mm tubes coaxiaux) / Rauchabzug (Ø 130 mm koaxialer Rohr) / Evacuación de humos (Ø 130 mm tubos coaxiales) / Descarga de humos (Ø 130 mm tubos coaxiales)
 B = Ø 40 mm Aria combustione / Combustion air / Air de combustion / Verbrennungsluft / Aire para la combustión / Zrak za zgorevanje
 C = Ø 80 mm Scarico fumi posteriore / Rear flue outlet / Évacuation arrière des fumées / Hinterer Rauchabzug / Salida de humos posterior / Descarga de humos posterior
 1-2 = Ø 80 mm Aria canalizzata / Ducted air / Air pulsé / Luftkanalsystem / Aire canalizado / Kit opcional de ar canalizado

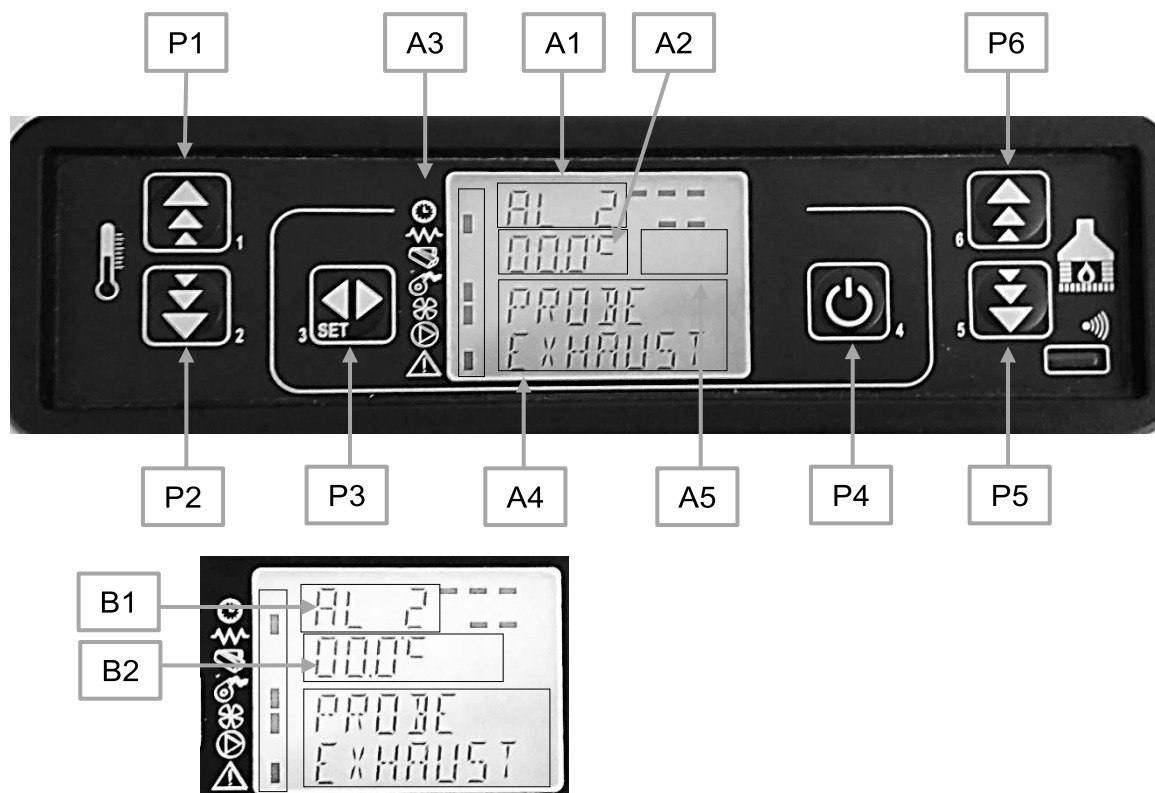


A = Ø 80 mm Scarico fumi / Flue / Cheminée / Rauchabzug / Evacuación de humos / Odvod dimnih plinov
 B = Ø 40 mm Aria combustione / Combustion air / Air de combustion / Verbrennungsluft / Aire para la combustión / Zrak za zgorevanje
 C = Ø 80 mm Scarico fumi superiore / Top flue outlet / Sortie de Haut de Fumée / Top Abgasstutzen / Salida humos superior / Izpuh dimnih plinov
 D = Ø 80 mm Aria canalizzata / Ducted air / Air pulse / Luftkanalsystem / Aire canalizado / Kanaliziran zrak

Telecomando IR (OPTIONAL)

Il pannello di controllo della stufa è stato predisposto per ricevere alcune funzioni tramite telecomando.

- Funzione di accensione/spegnimento: premendo contemporaneamente i due tasti contrassegnati con "1" e "6" si accende o si spegne la stufa.
- Regolazione della potenza: durante la modalità di funzionamento normale premendo i tasti "5" e "6", contraddistinti dalla fiamma, sarà possibile impostare uno dei livelli di potenza della stufa.
- Regolazione della temperatura: durante la modalità di funzionamento normale premendo il tasto "2" e poi i tasti "1" e "2", contraddistinti dal termometro, sarà possibile impostare il set di temperatura desiderato.


05. ELETTRONICA CON DISPLAY LCD 6 TASTI
 (Stufa a pellet)
05.1 CONSOLE**Console**

La console visualizza le informazioni sullo stato di funzionamento della stufa. Accedendo al menu è possibile ottenere vari tipi di visualizzazione ed effettuare le impostazioni disponibili a seconda del livello di accesso.

Dipendendo dalla modalità operativa, le visualizzazioni possono assumere differenti significati a seconda della posizione sul display.

DESCRIZIONE PANNELLO

- (A1) OROLOGIO
- (A2) TEMPERATURA AMBIENTE
- (A3) STATO (**figura 1**)
- (A4) DIALOGO
- (A5) POTENZA

La **figura 1** descrive il significato dei segnalatori di stato sulla parte sinistra del display.

Programmazione

Quando il LED è acceso, significa che è attivo il componente corrispondente alla **figura 1**.

Nella **figura 1** è descritta la disposizione dei messaggi in fase di programmazione o impostazione dei parametri operativi. In particolare:

- 1.L'area input (**B1**) visualizza i valori di programmazione immessi
- 2.L'area livello (**B2**) visualizza il menu corrente oppure la temperatura ambiente o la potenza impostata

PULSANTE (P1) - Incremento temperatura:

Il pulsante in modalità programmazione modifica/incrementa il valore di menu selezionato, in modalità di LAVORO/SPENTO incrementa il valore della temperatura del termostato ambiente.

PULSANTE (P2) - Decremento temperatura:

Il pulsante in modalità programmazione modifica/decrementa il valore di menu selezionato, in modalità LAVORO/SPENTO decrementa il valore della temperatura del termostato ambiente.

**Figura 1**

PULSANTE (P3) - Set/menu:

Il pulsante consente di accedere al menù dei parametri utente e tecnico. All'interno del menu accede al successivo livello di sottomenu e in fase di programmazione imposta il valore e passa alla voce di menu successiva.

PULSANTE (P4) - ON/OFF sblocco:

Il pulsante, premuto per due secondi, permette l'accensione o lo spegnimento manuale della stufa a seconda che sia rispettivamente in stato di SPENTO o ACCENDE.

Qualora si siano verificati degli allarmi che hanno portato la stufa stessa in Blocco, il pulsante consente lo sblocco e il successivo passaggio allo stato Spento. In fase di menu/programmazione si porta al livello di menu inferiore, le modifiche effettuate sono memorizzate.

PULSANTE (P5) - Decremento potenza:

Quando si è in modalità LAVORO, il pulsante consente di decrementare il valore della potenza. In modalità menu passa alla voce di menu successiva.

PULSANTE (P6) - Incremento potenza:

Quando si è in modalità LAVORO, il pulsante consente di modificare la velocità dello scambiatore. In modalità menu passa alla voce di menu precedente.

05.2 IL MENU

Premendo il tasto P3 (MENU/SET) si accede al menu.

Questo è suddiviso in varie voci e livelli che permettono di accedere alle impostazioni e alla programmazione della scheda.

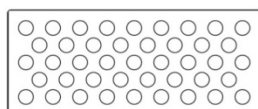
Le voci di menu che consentono di accedere alla programmazione tecnica sono protette da chiave.

SOLO STUFE CON DOPPIO COMBUSTIBILE

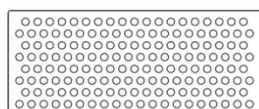
Menù M1 – SCEGLI CARICO

Questa impostazione permette di impostare il tipo di combustibile a PELLET o NOCCIOLINO (vedi sotto)

FONDO BRACIERE PELLET



FONDO BRACIERE NOCCIOLINO



Importante: non scambiare i due diversi fondi del braciere del tipo di combustibile:

- nel menù principale scegliere l'opzione tipo di carico.
 - Tipo carico 1 = PELLET (CARICO PELLET)
 - Tipo carico 2 = NOCCIOLINO (CARICO NOCCIOLINO)

STUFE CANALIZZATE

Menù M1 – REGOLA VENTOLE

Questa impostazione permette di impostare la velocità del ventilatore della canalizzazione

Menù M2 – SET OROLOGIO

Imposta l'ora e la data corrente. La scheda è provvista di batteria al litio che permette all'orologio interno un'autonomia superiore ai 3/5 anni.

Menù M3 – SET CRONO

Sottomenù M3 - 1 ABILITA CRONO

Permette di abilitare e disabilitare globalmente tutte le funzioni di cronotermostato.

Sottomenù M3 - 2 PROGRAM GIORNO

Permette di abilitare, disabilitare e impostare le funzioni di cronotermostato giornaliero.

È possibile impostare due fasce di funzionamento delimitate dagli orari impostati secondo tabella seguente dove l'impostazione OFF indica all'orologio di ignorare il comando:

Selezione	Significato	Valori possibili
START 1	ora di attivazione	ora - OFF
STOP 1	ora di disattivazione	ora - OFF
START 2	ora di attivazione	ora - OFF
STOP 2	ora di disattivazione	ora - OFF

Sottomenù M3 - 3 PROGRAM SETTIM-

Permette di abilitare, disabilitare e impostare le funzioni di cronotermostato settimanale.

Il programmatore settimanale dispone di 4 programmi indipendenti il cui effetto finale è composto dalla combinazione delle 4 singole programmazioni. Il programmatore settimanale può essere attivato o disattivato (ON/OFF). Inoltre, impostando OFF nel campo orari l'orologio ignora il comando corrispondente.

Attenzione: effettuare con cura la programmazione evitando in generale di far sovrapporre le ore di attivazione (ON) e/o disattivazione (OFF) nella stessa giornata in differenti programmi.

Sottomenù M3 - 4 PROGRAM WEEK-END

Permette di abilitare, disabilitare e impostare le funzioni di cronotermostato nel week-end (giorni 6 e 7, ovvero sabato e domenica).

SUGGERIMENTO: allo scopo di evitare confusione e operazioni di avvio e spegnimento non voluti, attivare un solo programma per volta se non si conosce esattamente quello che si desidera ottenere.

Disattivare (OFF) il PROGRAM GIORNO se si desidera impiegare quello settimanale. Mantenere sempre disattivato (OFF) il PROGRAM WEEK END se si utilizza quello settimanale nei programmi 1, 2, 3 e 4.

Attivare (ON) il PROGRAM WEEK END solamente dopo aver disattivato (OFF) il PROGRAM SETTIM.

Menù M4 – SCEGLI LINGUA

Permette di selezionare la lingua di dialogo tra quelle disponibili.

Menù M5 – MODO STAND-BY

Attiva la modalità "STAND-BY" che porta la stufa a spegnimento dopo che la temperatura ambiente è rimasta superiore al set oltre il tempo definito da Pr44.

Dopo lo spegnimento avvenuto in seguito a questa condizione, la riaccensione sarà possibile solamente quando sarà verificata la seguente condizione:

TSET < (Tambiente - Pr43)

Menù M6 – MODO CICALINO

Quando "OFF" disabilita la segnalazione acustica.

Menù M7 – CARICO INIZIALE

Consente di effettuare, a stufa spenta e fredda, un precarico pellet per un tempo pari a 90". Avviare con il tasto P1 e interrompere con il tasto P4.

Menù M8 - STATO STUFA

Visualizza lo stato istantaneo della stufa riportando lo stato dei vari dispositivi ad essa collegati.

Menù M9 – TARATURE TECNICO

Questa voce del menu è riservata al tecnico installatore della stufa. Permette, previo inserimento della (CHIAVE ACCESO) con i pulsanti P2(decremento) e P1(aumento) di settare i vari parametri di funzionamento della stufa.

È qui di seguito descritta la normale operatività del controllore regolarmente installato in una stufa ad aria con riferimento alle funzioni disponibili per l'utente. Le indicazioni sotto riportate, si riferiscono al controllore munito di opzione cronotermostato.

Accensione della stufa

Per accendere la stufa agire su P4 per qualche secondo. L'avvenuta accensione è segnalata nel display (ACCENDE).

Fase di avvio

La stufa esegue in sequenza le fasi di avvio secondo le modalità definite dai parametri che ne gestiscono livelli e tempistica.

Mancata accensione

Trascorso un certo tempo, se la temperatura fumi non ha raggiunto il valore minimo ammesso, raggiunto con una pendenza di 2° C/min., la stufa si pone in stato di allarme MANCATA ACCENS-. Controllate che ci sia pellet nel serbatoio.

Stufa in lavoro

Conclusa in modo positivo la fase di avvio, la stufa passa alla modalità LAVORO che rappresenta il normale modo di funzionamento.

Modifica dell'impostazione della temperatura ambiente

Per modificare la temperatura ambiente è sufficiente agire sui tasti P1 e P2. Il display visualizza lo stato corrente del set di temperatura.

Modifica della ventilazione di canalizzazione

Per modificare la velocità delle canalizzazioni è necessario entrare nel menù 1 e regolare la velocità della ventilazione. Il settaggio va da 0 a 5 e Automatico. Impostando la velocità a 1,2,3,4,5 la canalizzazione funzionerà sempre alla stessa velocità anche cambiando la potenza della stufa. Impostando in Automatico la canalizzazione funzionerà in base alla potenza della stufa. Impostando a 0 la canalizzazione sarà disattivata. Per alcuni modelli a potenza 4 e 5 la canalizzazione sarà in ogni caso attivata per smaltire il calore in eccesso. La variazione di velocità del ventilatore non è istantanea.

Impiego del termostato/cronotermostato esterno

Se si desidera utilizzare un termostato ambiente esterno, effettuare la connessione ai morsetti TERM / TERM OPT in base al tipo di scheda.

- **termostato esterno:** nella stufa impostare un SET di temperatura pari a 7°C oppure dove previsto T-E.
- **cronotermostato esterno:** nella stufa impostare un SET ambiente pari a 7°C oppure dove previsto T-E e disabilitare (OFF) dal menu le funzionalità crono.

L'abilitazione della stufa avviene a stufa accesa all'avvenuta chiusura del contatto.

Impiego del termostato esterno per il controllo delle canalizzazioni (solo alcuni modelli)

È possibile collegare un termostato per comandare le canalizzazioni. Questa operazione la può compiere solo il personale autorizzato. Si può utilizzare un cavo a 2 poli con doppio isolamento di comune acquisto. Collegare i due poli al connettore della scheda elettronica nel connettore N.H20 per la canalizzazione 1 e nel connettore N.PEL. per la canalizzazione 2. Non c'è bisogno di abilitare i due termostati da display. Nel momento in cui il termostato non richiede più la canalizzazione si spegnerà.

La temperatura ambiente raggiunge la temperatura impostata (SET temperatura)

Quando la temperatura ambiente ha raggiunto il valore impostato, la potenza calorica è automaticamente portata al valore minimo, condizione (MODULA). Se è stata attivata la modalità (MODO STAND-BY), la stufa si spegne con un ritardo pari a un tempo preimpostato. Dopo aver raggiunto il set di temperatura. Il riavvio avviene dopo che si è verificata la condizione seguente: $T_{\text{ambiente}} > (T_{\text{SET}} + Pr43)$

Pulizia del braciere

Durante la normale operatività nella modalità (LAVORO), a intervalli stabiliti dal parametro Pr03 viene attivata la modalità (PULIZIA BRACIERE) per la durata stabilita da un parametro preimpostato.

Spegnimento della stufa

Per spegnere la stufa è sufficiente premere sul pulsante P4 per circa 2 secondi. La coclea è immediatamente arrestata e l'estrattore fumi viene portato a velocità elevata. Viene eseguita la fase di (PULIZIA FINALE). L'attività dell'estrattore fumi è disabilitata trascorso il tempo Pr39 dopo che la temperatura fumi è scesa sotto il valore a parametro Pr13.

Riaccensione della stufa

Non sarà possibile riavviare la stufa fino a che la temperatura fumi non è scesa al di sotto del valore Pr13 e non è trascorso il tempo di sicurezza Pr38.

CHE COSA SUCCEDDE SE...:

Il pellet non si accende

Nel caso di mancata accensione, è visualizzato il messaggio di (MANCATA ACCENS-).

Manca l'energia elettrica (BLACK-OUT)

Se viene a mancare la tensione di rete, al suo ripristino la stufa si pone nello stato PULIZIA FINALE e rimane in attesa che la temperatura fumi si abbassi fino a un valore inferiore a Pr13.

In tutti i casi in cui la durata del BLACK-OUT è maggiore di T la stufa si porta in spegnimento

Nell'eventualità che si verifichi un'anomalia di funzionamento, la scheda interviene e segnala l'avvenuta irregolarità accendendo il led allarmi (led allarme acceso) e emettendo segnali acustici.

Ogni condizione di allarme causa l'immediato spegnimento della stufa

Lo stato di allarme è raggiunto dopo un dato tempo, **ECCEPTE L'ALLARME DI BLACK-OUT**, ed è azzerabile con pressione prolungata sul pulsante P4. Ogni qualvolta si azzeri un allarme, per sicurezza viene avviata una fase di spegnimento della stufa. Nella fase di allarme sarà sempre acceso il led allarmi (led allarme acceso) ed ove abilitato il cicalino, suonerà ad intermittenza. Qualora non venga resettato l'allarme, la stufa si porterà comunque in spegnimento, visualizzando sempre il messaggio di allarme.

Vediamo in particolare il significato di questi allarmi (**SOLO VERSIONI CON DOPPIO COMBUSTIBILE**):

ALLARME ATTIVO ALARME FLUSSO – Allarme di ostruzione

Si verifica quando lo stesso sensore, che segnala l'allarme, risulta sporco, oppure la canna fumaria è ostruita.

ALLARME ATTIVO Sonda FUMI - Allarme sonda temperatura fumi

Avviene nel caso di guasto della sonda per il rilevamento dei fumi quando questa si è guastata o scollegata. Durante la condizione di allarme la stufa esegue la procedura di spegnimento.

ALLARME ATTIVO HOT FUMI - Allarme sovra temperatura fumi

Avviene nel caso in cui la sonda fumi rilevi una temperatura superiore a 220°C. Nel corso dell'allarme viene attivata immediatamente la procedura di spegnimento.

ALLARME ATTIVO MANCATA ACCENS- - Allarme per mancata accensione

Si verifica quando la fase di accensione fallisce. Viene immediatamente attivata la procedura di spegnimento.

ALLARME ATTIVO MANCANO PELLET - Allarme spegnimento durante la fase di lavoro

Se durante la fase di lavoro la fiamma si spegne e la temperatura fumi scende al di sotto della soglia minima di lavoro (parametro Pr13), si attiva l'allarme. Immediatamente si attiva anche la procedura di spegnimento.

ALLARME ATTIVO MANCA DEPRESS- - Allarme pressostato di sicurezza coclea

Nell'eventualità che il pressostato (depressimetro) rilevi una pressione superiore alla soglia di scatto, lo stesso interviene per disalimentare la coclea (la cui alimentazione è in serie) e contemporaneamente, attraverso il morsetto AL2 in CN4, permette al controllore di acquisire questo cambiamento di stato. È visualizzato il messaggio "ALLARME ATTIVO MANCA DEPRESS-" e il sistema viene arrestato.

ALLARME ATTIVO ATTESA RAFFRED – mancata alimentazione di rete**ALLARME ATTIVO SICUREZ- TERMICA - Allarme termostato generale**

Nell'eventualità che il termostato di sicurezza generale rilevi una temperatura superiore alla soglia di scatto, lo stesso interviene per disalimentare la coclea (la cui alimentazione è in serie) e contemporaneamente, attraverso il morsetto AL1 in CN4, permette al controllore di acquisire questo cambiamento di stato. È visualizzato il messaggio (ALLARME ATTIVO SICUREZ- TERMICA) e il sistema viene arrestato. Svitare il tappo nero dietro la stufa e premere il pulsante per riarmare il contatto.

**ALLARME ATTIVO ASPIRAT-GUASTO - Allarme ventilatore aspirazione fumi guasto**

Nell'eventualità che il ventilatore di aspirazione fumi si guasti, la stufa si arresta e viene visualizzato il messaggio (ALLARME ATTIVO ASPIRAT-GUSTO). È immediatamente attivata la procedura di spegnimento.

Vediamo in particolare il significato di questi allarmi (**STUFE CANALIZZATE**):

AL1 BLAC-OUT - Allarme black-out energetico

Durante lo stato di lavoro della stufa può mancare l'energia elettrica. Al riavvio, se il periodo del black-out è inferiore a 20 secondi, la stufa riparte nella modalità di **LAVORO**, altrimenti interviene l'allarme. Sul display scorre il messaggio "AL1 BLAC-OUT" e la stufa si porta in spegnimento.

AL2 SONDA FUMI - Allarme sonda temperatura fumi

Avviene nel caso in cui la sonda fumi risulti guasta. La stufa si porta nello stato di allarme, si accende il led allarmi (led allarme acceso). La stufa visualizzerà sul display scorrerà la scritta "AL2 SONDA FUMI" e si porterà in spegnimento.

AL3 HOT FUMI - Allarme sovra temperatura fumi

Avviene nel caso in cui la sonda fumi rilevi una temperatura superiore ad un valore impostato fisso e non modificabile tramite parametro. Il display visualizza il messaggio "AL3 HOT FUMI" come da e la stufa si porta in spegnimento.

AL4 ASPIRAT-GUASTO - Allarme encoder fumi guasto

Avviene nel caso ci sia un guasto al ventilatore fumi. La stufa si porta nello stato di allarme e scorrerà sul display la scritta "AL4 ASPIRAT-GUASTO".

AL5 MANCATA ACCENS- - Allarme mancata accensione

Si verifica quando la fase di accensione fallisce. Ciò accade se trascorso un dato tempo la temperatura dei fumi non supera una data soglia. Sul display scorre la scritta "AL5 MANCATA ACCENS-" e la stufa si porta nello stato di allarme.

AL6 NO FIAMMA - Allarme assenza pellet

Si verifica quando in fase di lavoro la temperatura dei fumi scende al di sotto di un dato parametro. Sul display scorre la scritta (AL6 NO FIAMMA) e la stufa si porta nello stato di allarme.

AL7 SICUREZ- TERMICA - Allarme sovratemperatura sicurezza termica

Si verifica quando il termostato di sicurezza generale rileva una temperatura superiore alla soglia di scatto. Il termostato interviene e spegne la coclea in quanto è posto in serie alla sua alimentazione ed il controllore interviene segnalando lo stato di allarme (led allarme acceso) visualizzando sul display la scritta "AL7 SICUREZ- TERMICA"; la stufa si porta in spegnimento.

AL8 MANCA DEPRESS- - Allarme assenza depressione

Si verifica quando il componente esterno pressostato rileva una pressione superiore alla soglia di scatto. Il pressostato interviene spegnendo la coclea, essendo elettricamente collegati in serie, ed il controllore segnala lo stato di allarme (led allarme acceso) visualizzando sul display "AL8 MANCA DEPRESS-". La stufa si porta in modalità spegnimento.

MESSAGGIO SERVICE

In base alle ore lavorate, la stufa proporrà il messaggio SERVICE (o SER) durante il funzionamento. La scritta non blocca il funzionamento della stufa ma sarà necessaria una manutenzione straordinaria con il tecnico autorizzato che resetterà le ore service.



Eva Stampaggi S.r.l.
Via Cal Longa Z.I.
31028 Vazzola (TV) ITALIA
Tel: +39 0438 740433
Fax: +39 0438 740821

I dati e le caratteristiche indicate non impegnano Eva Stampaggi S.r.l., che si riserva il diritto di apportare le modifiche ritenute opportune senza obbligo di preavviso o di sostituzione. Tutti i diritti riservati. Vietata riproduzione totale o parziale senza espressa autorizzazione di Eva Stampaggi S.r.l.

The data and features indicated are in no way binding to Eva Stampaggi S.r.l. The company reserves the right to make any changes necessary without prior notice or replacement. All rights reserved. Total or partial reproduction prohibited without the express authorisation of Eva Stampaggi S.r.l.

Les données et caractéristiques indiquées n'engagent pas Eva Stampaggi S.r.l., qui se réserve le droit d'apporter les modifications jugées opportunes sans obligation de préavis ou de remplacement. Tous droits réservés. La reproduction totale ou partielle sans autorisation expresse de Eva Stampaggi S.r.l. est interdite.

Die angegebenen Daten und Eigenschaften binden das Unternehmen Eva Stampaggi S.r.l. nicht, das sich das Recht vorbehält, ohne zu Vorankündigungen oder Ersetzungen verpflichtet zu sein, für opportun gehaltene Änderungen vorzunehmen. Alle Rechte vorbehalten. Der vollständige oder teilweise Nachdruck ist ohne die ausdrückliche Genehmigung der Eva Stampaggi GmbH nicht gestattet.

Los datos y las características que se indican no son vinculantes para Eva Stampaggi S.r.l. que se reserva el derecho de efectuar las modificaciones que juzgue oportunas sin previo aviso o sustituciones. Todos los derechos están reservados. Prohibida la reproducción total o parcial sin la autorización expresa de Eva Stampaggi S.r.l.

Os dados e as características indicadas não comprometem a Eva Stampaggi S.r.l., que se reserva o direito de efetuar as modificações consideradas oportunas sem obrigação de aviso prévio ou de substituição. Todos os direitos reservados. É proibida a reprodução total ou parcial sem a autorização expressa da Eva Stampaggi S.r.l.