



Traduction des instructions en langue originale
À lire attentivement avant utilisation

FR

831091500

rev. 1.0

02/10/2023

Manuel d'utilisation 3 Touches DUEPI 2.0

POÊLE À GRANULÉS SPCT8

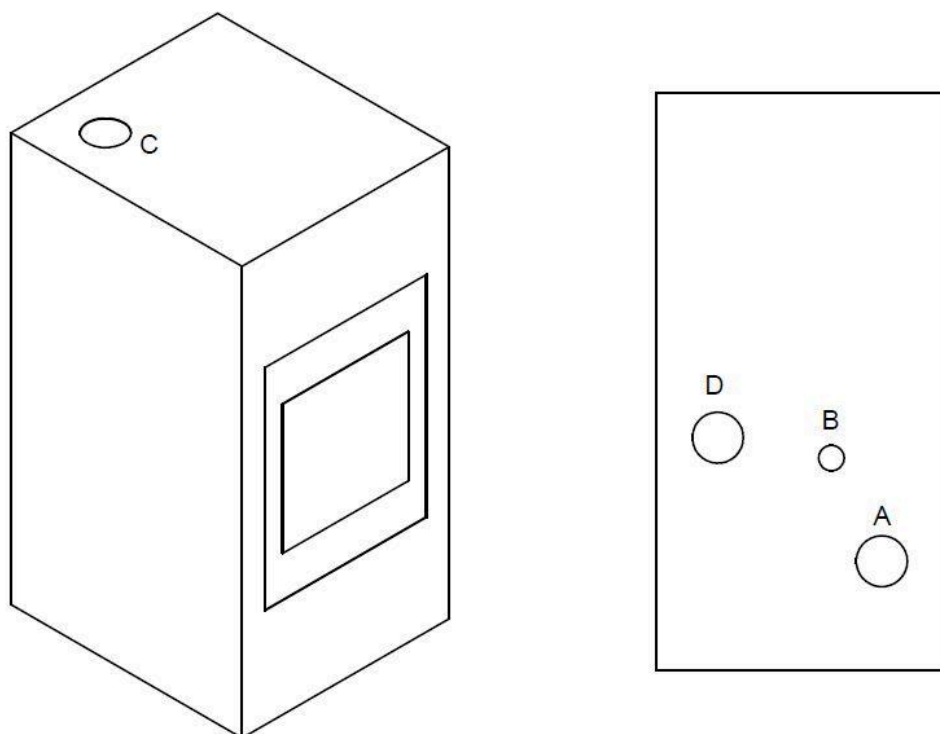


SOMMAIRE

1 DESCRIPTION DE L'APPAREIL	3
1.1 SPCT8	3
1.2 CARACTÉRISTIQUES TECHNIQUES	3
1.3 PARTICULARITÉS DU PRODUIT	5
2 UTILISATION DU PRODUIT	5
2.1 ÉCRAN 3 TOUCHES	5
2.2 FONCTIONS UTILISATEUR	7
2.3 ALARMES	8

1 DESCRIPTION DE L'APPAREIL

1.1 SPCT8



1.2 CARACTÉRISTIQUES TECHNIQUES

Évacuation fumées	A	80	mm
Air primaire	B	40	mm
Sortie des fumées supérieure (le cas échéant)	C	80	mm
Air canalisé (le cas échéant)	D	80	mm
Poids		45-55	Kg
Capacité du réservoir		11-13,5	Kg
Taille de la pièce chauffée		140-200	m3
		Max	Min
Consommation de pellets	Kg/h	2.0	0.6
Température Fumées	°C	214	105
Débit de gaz	g/s	6.1	3.1
Tirage minimum	Pa	12	10
Tension/Fréquence	V/Hz	230 / 50	230 / 50
Puissance électrique	W	320	
	Côté	Arrière	Façade
Distance de la paroi inflammable (mm)	250	100	1000

FICHE D'INFORMATION DE PRODUIT SELON (EU) 2015/1185 et (EU) 2015/1186

Producteur	EVA STAMPAGGI SRL		
Marque	Voir étiquette produit		
Type/Identification du modèle	---- / SPCT8		
Description générale de l'appareil	Poêle à granulés		
Normes appliquées	EN14785:2006		
Organisme notifié	IMQ SPA NB 0051		
Fonctionnalité de chauffage indirect	NO		
Puissance thermique directe	8.0	kW	
Puissance thermique indirecte	----	kW	
Efficacité énergétique saisonnière (η_s)	80,2	%	
Indice d'efficacité énergétique (EEI)	119		
Classe d'efficacité énergétique	A+		
Combustible préféré (unique)	Bois compris avec teneur d'humidité < 12%		
Émissions dues au chauffage de l'environnement à la puissance thermique nominale (13% O2)	PM	14	mg/Nm3
	OGC	4	
	CO	122	
	NOx	98	
Émissions dues au chauffage de l'environnement à la puissance thermique minimale (13% O2)	PM	19	mg/Nm3
	OGC	4	
	CO	166	
	NOx	89	
Puissance thermique	Puissance thermique nominale (Pnom)	8.0	kW
	Puissance thermique minimale (Pmin)	2.5	
Efficacité utile (NCV reçu)	Efficacité utile à la puissance thermique nominale ($\eta_{th,nom}$)	88.0	%
	Efficacité utile à la puissance thermique minimale ($\eta_{th,min}$)	90.0	
Consommation auxiliaire d'énergie électrique	A la puissance thermique nominale (elnom)	0.097	kW
	A la puissance thermique minimale (elmin)	0.042	
	En mode Stand-by (elsb)	0.0015	
Type de puissance thermique/contrôle de la température ambiante	Avec contrôle électronique de la température ambiante	4	
Autres options de contrôle	Contrôle de la température ambiante avec détection de présence	NO	
	Contrôle de la température ambiante avec détection fenêtres ouvertes	NO	
	Avec option de contrôle à distance	NO	
Puissance nécessaire pour la flamme pilote permanente	Puissance nécessaire pour la flamme pilote (si applicable) (Ppilot)	---- KW	
Lire attentivement les instructions pour l'installation, l'utilisation et l'entretien.			
Eva Stampaggi S.r.l. Via Cal Longa Z.I. 31028 Vazzola (TV) ITALIE N° TVA : 01183110269 Tél. +39 0438 740433 Fax. +39 0438 740821 e-mail : info@evacalor.it			

Sur la base du règlement UE 305/2011, la déclaration de prestation (DoP) est disponible sur les sites :

www.evacalor.it
www.puntofuoco.net
www.montegan.it

1.3 PARTICULARITÉS DU PRODUIT

INSTALLATION



LE CONDUIT DE FUMÉE DOIT ÊTRE CONSTITUÉ D'UN TUYAU D'UNE LONGUEUR MAXIMALE DE 6 MÈTRES ET D'UN DIAMÈTRE DE 80 mm, CHAQUE COURBURE À 90° OU RACCORD EN T ÉQUIVAUT À 1 MÈTRE DE TUYAU.

AFIN DE GARANTIR LE BON FONCTIONNEMENT ET LE RENDEMENT DE TOUS NOS APPAREILS À GRANULÉS, IL EST NÉCESSAIRE D'INSTALLER AVANT LE RACCORDEMENT AU CONDUIT DE FUMÉE UN RACCORD EN T ET 1 MÈTRE LINÉAIRE AU MINIMUM DE CONDUIT CERTIFIÉ EN1856-2.

Consulter le paragraphe des données techniques pour prendre connaissance des caractéristiques du produit et le manuel d'installation, d'utilisation et d'entretien pour toutes les informations permettant l'installation correcte.



En cas d'installation avec l'évacuation des fumées par le haut, il est nécessaire de rompre la surface prédécoupée sur le dessus du produit. Se munir d'un marteau et avec un coup net, rompre la surface prédécoupée. Veiller à ne pas endommager le reste du poêle.

2 UTILISATION DU PRODUIT

2.1 ÉCRAN 3 TOUCHES



DESCRIPTION DU PANNEAU

1. La touche 1 permet d'entrer dans le réglage du programme de travail. En le réglant, il augmente le menu ou la variable affichée.
2. La touche 2 permet d'entrer dans le réglage de la température de travail. En le réglant, il diminue le menu ou la variable affichée.
3. MINUTERIE LED : Éclairée lorsque la configuration du programmateur est activée.
4. LED TEMP OK : Éclairée, elle indique que la température ambiante est atteinte. Le poêle continue le chauffage en mode ECO.
5. AFFICHAGE LED : Indique le mode de fonctionnement du poêle et le menu paramètres.
6. LED VIS SANS FIN : Éclairée, elle indique que la vis sans fin est en marche.
7. LED ALL : Éclairée, elle indique que l'allumeur est alimenté.
8. ON/OFF : Bouton de marche/arrêt du poêle. Maintenir le bouton enfoncé quelques instants pour activer le fonctionnement. En cas d'alarme, il permet de réarmer l'alarme déclenchée. Appuyé durant la configuration de la température, il permet d'accéder au menu technique.
9. LED ON : Éclairée, elle indique que le poêle est en fonction ou en mode chauffage. Si elle clignote, elle indique que le poêle est en phase de refroidissement ou en erreur.
10. IR : Capteur IR télécommande en option.
11. AL : Éclairée ou clignotante, elle indique le déclenchement des sécurités du pressostat ou du thermostat.

MENU UTILISATEUR

La programmation utilisateur est possible via le menu accessible en maintenant la touche 2 enfoncée. Faites défiler les menus avec les touches 1 et 2 et pour passer au niveau suivant, appuyez sur la touche 8. Le menu technique affiche :

Menu	Description
MN01	Réglage de l'horloge
MN02	Réglage du chronothermostat
MN03	Langue
MN04	Veille
MN05	Son
MN06	Chargement manuel
MN07	Données poêle
MN08	Menu technique

MN09	Correction pellet
MN10	Correction tirage
MN11	Sortie

Menu MN01 - Réglage de l'horloge

Maintenez la touche 2 enfoncée jusqu'à ce que l'inscription MN01 apparaisse, confirmez avec la touche ON/OFF (8). Avec les touches 1 et 2, modifier le jour en cours et appuyer sur la touche 8 ; régler l'heure et appuyer sur ON/OFF (8) ; régler les minutes et appuyer sur ON/OFF (8) ; régler le jour en cours en nombre et appuyer sur ON/OFF (8), régler le mois en cours et appuyer sur ON/OFF (8), régler l'année en cours ; à ce stade, pour confirmer et quitter, maintenir la touche ON/OFF (8) enfoncée jusqu'à ce que l'heure réapparaisse.

Menu MN02 - Réglage du chronothermostat

Sous-menu – Activer chrono :

En sélectionnant le menu « M2-2 grog-jour », à l'aide du bouton ON/OFF, vous faites défiler les différents paramètres de programmation et l'activation du chronothermostat journalier.

Sous-menu – Prog jour :

Il est possible de définir deux plages de fonctionnement, la première avec START1 Jour et STOP1 Jour, la seconde avec START2 Jour et STOP2 Jour, qui sont délimitées par les horaires définis selon le tableau suivant où le réglage OFF indique à l'horloge d'ignorer la commande. Pour varier, utilisez les touches – (diminution) et + (augmentation) tandis que pour confirmer, appuyez sur ON/OFF.

Sous-menu – Prog hebdomadaire :

Le menu « N2-3 Prog Hebd. » permet d'activer, de désactiver et de configurer les fonctions de chronothermostat hebdomadaire.

La fonction hebdomadaire dispose de 4 programmes indépendants. De plus, en réglant les champs horaires sur OFF, l'horloge ignore la commande correspondante. Les tableaux ci-dessous résument la fonction du programme hebdomadaire. Pour accéder à la fonction suivante et confirmer la valeur, appuyer sur le bouton ON/OFF. Vous pouvez quitter le menu en appuyant longuement sur le bouton ON/OFF.

Sous-menu – Programme week-end :

Permet d'activer/désactiver et de configurer les fonctions de chronothermostat le week-end (jours 6 et 7, samedi et dimanche). Pour activer, appuyer sur le bouton ON/OFF dans l'élément « chrono week-end » et définir « on » à l'aide du bouton – (décroître) ou du bouton + (augmenter).

- Pour définir la période de fonctionnement pour SAMEDI, réglez les temps de Start 1 week-end et Stop 1 week-end.
- Pour définir la période de fonctionnement pour DIMANCHE, réglez les temps Start 2 week-end et Stop 2 week-end.

Menu MN03 - Sélection de la langue

Sélectionnez la langue souhaitée. Pour passer à la langue suivante, appuyez sur la touche + (augmentation) et pour revenir à la précédente, appuyez sur la touche – (diminution). Pour confirmer, appuyez sur ON/OFF.

Menu MN04 - Fonction veille

Permet d'activer ou de désactiver le mode veille. Une fois le menu M4 sélectionné avec la touche ON/OFF, appuyer sur la touche – (diminution) ou la touche + (augmentation) pour faire varier l'état de ON à OFF et vice versa.

Menu MN05 - Son

Activer ou désactiver la sonnerie de la carte lors de la signalisation des alarmes. Pour activer ou désactiver, appuyez sur les touches – ou +, et pour confirmer, appuyez sur ON/OFF.

Menu MN06 - Chargement manuel

La fonction de chargement manuel ne peut être activée que lorsque la carte est éteinte, elle permet de charger la vis sans fin pendant une durée indiquée. Après avoir sélectionné le menu M6, faites défiler l'écran avec l'inscription « Appuyer plus » : appuyez sur la touche + (augmentation). Le ventilateur de fumée s'allume à la vitesse maximale, la vis sans fin s'allume (LED vis sans fin allumée) et reste ainsi jusqu'à l'expiration du temps affiché sur l'écran ou jusqu'à la pression de la touche ON/OFF.

Menu MN07 - Données poêle

Une fois entrées dans le menu M7, après avoir appuyé sur la touche ON/OFF de l'écran, certaines variables défilent lorsque le poêle est en cours de fonctionnement.

Menu MN08 - Menu technique

Cette rubrique du menu est réservée au technicien installateur du poêle.

Menu MN09 - Cor. pellet

Permet de modifier en pourcentage la charge des pellets des paramètres de combustion. Avec ce réglage, on change l'apport de pellets dans le brasier d'une quantité allant de -18 % à +18 %.

Menu MN10 - Cor. tirage

Permet de modifier en pourcentage le nombre de tours/minute du moteur des fumées pour améliorer la qualité de combustion en fonction du tirage du poêle. Le réglage des vitesses de l'extracteur de fumée varie de -18 à +18 %.

Menu MN11 - Sortie

En appuyant sur le bouton ON/OFF, vous quittez le menu et revenez à l'affichage du cycle de travail.

2.2 FONCTIONS UTILISATEUR

Ci-dessous est décrit le fonctionnement normal du contrôleur correctement installé dans un poêle à air avec référence aux fonctions disponibles pour l'utilisateur. La carte contrôle automatiquement les différents paramètres de fonctionnement du poêle. L'utilisateur peut commander manuellement le poêle, pour éclairer/éteindre, utiliser les fonctions avancées comme le programmeur hebdomadaire ou le minuteur.

Premier allumage

Une fois que la carte est alimentée, l'écran affiche la version du logiciel et ensuite l'état du poêle qui, en cas de premier démarrage, sera éteint (OFF).

Chargement du pellet

Au bout d'environ 1 minute, la phase de chargement des granulés commence et l'écran affiche « Charge pellet ». Dans un premier temps, la vis sans fin charge le pellet dans le brasero pendant une durée programmée. Au cours de la deuxième phase, la vis sans fin s'éteint, alors que la vitesse des fumées et la bougie restent dans leur état précédent. Si l'allumage ne se fait pas après cette phase, la vis sans fin se remet en marche et la bougie reste éclairée.

Flamme présente - Fire on

Une fois que la température des fumées a atteint et dépassé un seuil prédéfini, le système passe en mode d'allumage en affichant l'inscription « stab.flamme » sur l'écran.

La vitesse des fumées est fixe, la vis sans fin s'allume pendant un temps prédéfini et la bougie est éteinte. D'éventuelles anomalies arrêtent la carte et signalent l'état d'erreur.

Poêle en chauffage

Après que la température des fumées a atteint et dépassé une valeur donnée et l'a maintenue pendant au moins un temps prédéterminé, le poêle passe en mode de travail « chauffage » qui est le mode de fonctionnement normal. La puissance est réglable en appuyant sur la touche P1 tandis que la température ambiante est réglable en appuyant sur la touche P2. Si la température des fumées atteint le seuil programmé, le ventilateur échangeur d'air s'allume. Pendant cette phase, le poêle nettoie le brasero. Sur l'écran, l'inscription « PUL BRASIER » s'affiche. Après un délai prédéfini le poêle se remet en marche.

Modification de la puissance de travail

Pendant la phase de travail, il est possible de modifier la puissance de chauffage en agissant sur la touche P1. Pour augmenter la puissance, appuyez à nouveau sur la touche P1, tandis que pour la diminuer, appuyez sur la touche P2. Le niveau de puissance réglé est affiché sur l'écran. Attendre 10 secondes pour quitter le réglage, sans effectuer d'opérations sur le clavier, ou appuyer sur la touche ON/OFF.

Réglage de la température

Appuyer sur la touche P pour modifier la température ambiante. La température ambiante réglée (réglage de la température) est affichée à l'écran, et pour la modifier, utilisez les touches P1 (augmenter) et P2 (diminuer). Après environ 10 secondes, la valeur est mémorisée et l'écran revient à l'affichage normal, ou appuyez sur ON/OFF pour sortir.

Réglage de la température ambiante

Lorsque la température ambiante atteint la valeur définie, la puissance de chauffage du poêle diminue automatiquement jusqu'à atteindre sa valeur minimale. Dans ces conditions, l'écran affiche le message « Temp. atteinte ».

Si la température ambiante revient à une valeur supérieure au réglage de la température, le poêle revient au mode « chauffage » et à la puissance précédemment réglée (réglage de la puissance).

Chargement des pellets dans le réservoir pendant le fonctionnement

Pendant que le poêle fonctionne, il est possible de charger des pellets dans le réservoir. Pendant cette opération, la vis sans fin est désactivée et un son de sécurité sera activé pour indiquer que la porte du réservoir est ouverte. Vous disposez de 60 secondes avant de faire le plein et de fermer la porte. Passé ce délai, le poêle entre en alarme DÉPRESSION / PRESSOSTAT. Réinitialisez l'alarme et une fois le temps de nettoyage final écoulé, rallumez le poêle.

Veille

Si elle est activée dans le menu, cette fonction permet d'éteindre le poêle une fois que les conditions expliquées ci-dessous ont été remplies. Si pour un délai prédéfini, la température ambiante est supérieure à la température programmée (Set ambient) plus un delta de température prédéfini. L'écran affiche l'inscription « start-standby ». À la fin du temps imparti, la mention « attente » apparaît sur l'écran. Lorsque la température des fumées atteint un seuil donné, le poêle passe en mode veille et l'inscription « eco stop » s'affiche. Le poêle redémarre si la température de la pièce tombe en dessous de la température réglée (point de consigne d'ambiance) moins le seuil donné par le delta de température.

Arrêt du poêle

Pour éteindre le poêle, il suffit d'appuyer sur la touche 8. Le système, par le biais d'un refroidissement contrôlé, procédera à l'extinction du poêle.

Réinitialisation des erreurs du système

Le poêle signale par des codes d'erreur et un message toute situation anormale. Avant de rallumer le poêle, il est nécessaire de réinitialiser chaque erreur en appuyant sur la touche 8 pendant environ 3 secondes et en tout cas jusqu'à la disparition du signal d'erreur sur l'écran LED.

Emploi du thermostat/chronothermostat externe

Si vous souhaitez utiliser un thermostat d'ambiance extérieur, connectez les bornes Cro/GSM Ext.

L'activation du poêle se fait quand le poêle est allumé, à la fermeture du contact.

Réglez la température ambiante en dessous de 6°C en sélectionnant T-E. Le poêle étant éteint, si vous fermez le contact après 30 secondes, il s'allume. Pendant le chauffage, et le contact est ouvert, le poêle module d'abord puis s'éteint après un temps défini. Le poêle s'éteindra même si la veille est désactivée dans le menu utilisateur.



Il est cependant possible d'allumer le poêle manuellement si T-E est ouvert. Dans tous les cas, si T-E est ouvert, le poêle reste à la puissance 1 et ne s'éteint pas automatiquement, s'éteint manuellement.

TÉLÉCOMMANDE IR (SI ELLE EST INCLUSE OU FOURNIE EN OPTION)

Le tableau de commande du poêle a été conçu pour recevoir certaines fonctions envoyées par la télécommande.

- Fonction marche/arrêt : en appuyant sur la touche ON/OFF, le poêle s'allume ou s'éteint.
- Réglage de la température ambiante : pendant le mode de fonctionnement normal en appuyant sur les touches « + » et « - », marquées par le thermomètre, il sera possible de régler la température souhaitée.
- Réglage de la puissance : pendant le mode de fonctionnement normal en appuyant sur les touches « + » et « - », marquées par la flamme, il sera possible de régler l'un des niveaux de puissance du poêle.



2.3 ALARMES

En cas d'anomalie de fonctionnement, la carte intervient et signale l'irrégularité en allumant le voyant d'alarme (voyant alarme allumé) et en émettant des signaux sonores. Les alarmes suivantes sont prévues :


Affichage écran	Origine de l'alarme
ALARME BLACK-OUT	Absence de tension de réseau
ALARME SONDE FUMÉES	Sonde fumées défectueuse
ALARME FUMÉES CHAUDES/TEMP. FUMÉES	Dépassement température fumées
ALARME PAS D'ENCODEUR / ASPIRAT-DÉFECTUEUX / ASPIRAT. FUMÉES	Ventilateur fumées en panne, défectueux
ALARME ALLUMAGE ÉCHOUÉ / ÉCHEC ALLUMAGE / PAS D'ALLUMAGE	Démarrage manqué de l'appareil
ALARME VÉRIFICATION PELLETS /PELLETS MANQUANTS / FIN PELLETS	Arrêt à cause du manque de granulés
ALARME SÉCURITÉ THERMIQUE / THERMOSTAT	Thermostat de sécurité intervenu
ALARME MANQUE DÉPRESSION / PRESSOSTAT	Dépresseur intervenu
ALARME SÉCURITÉ VIS SANS FIN	La vis sans fin tourne de façon continue
ALARME TIRAGE INSUFFISANT	Brasier bouché ou tuyau d'admission d'air bouché
ALARME PANNE NETTOYEUR	Le nettoyeur brasier est bloqué/la porte du foyer n'est pas correctement fermée
ALARME CODEUR CONVOYEUR À VIS	Le tableau ne lit pas l'encodeur vis sans fin. Aucune connexion
ALARME TRIAC VIS SANS FIN	La vis sans fin tourne sans arrêt
ALARME SONDE EAU	Sonde eau en panne ou en court-circuit
ALARME HOT EAU	Dépassement du seuil maximum eau chaudière
ALARME PRESSION EAU	Pression eau trop basse ou trop élevée
ALARME SONDE D'AIR	Sonde d'air cassée ou en court-circuit
ALARME PANNE TURBULATEUR	Le mécanisme des Turbulateurs est bloqué

Toute condition d'alarme provoque l'arrêt immédiat de la chaudière.

L'état d'alarme est atteint après un temps défini, SAUF L'ALARME DE BLACK-OUT, et peut être réinitialisé avec une pression prolongée sur la touche ON/OFF. À chaque fois qu'une alarme est réinitialisée, une phase d'extinction du poêle se met en route par sécurité. Pendant la phase d'alarme, le voyant alarme (voyant alarme allumé) sera toujours allumé et quand il est activé, le signal sonore sonnera par intermittence. Si l'alarme n'est pas réinitialisée, le poêle se mettra en phase d'arrêt tout en affichant le message d'alarme.

Alarme Black-out

En cas de panne de courant pendant un certain temps, l'appareil déclenche l'alarme BLACK-OUT lorsque la tension revient. Il faut attendre le refroidissement de l'appareil et ensuite le redémarrer.

Alarme Échec Allumage Elle se déclenche lorsque la phase d'allumage échoue. Cela se produit si après un temps défini, la température des fumées ne dépasse pas le seuil défini par les paramètres.	 ATTENTION Nettoyer le brasier des granulés non brûlés.
--	--

- 4
- 5
- 6
- 7
- 8

• 10

• 11

• 12

- 13
- 14

EVA STAMPAGGI SRL se réserve le droit d'apporter des modifications techniques à ce manuel sans préavis.

Les données et caractéristiques indiquées n'engagent pas EVA STAMPAGGI SRL, qui se réserve le droit d'apporter toutes modifications jugées appropriées sans obligation de préavis ou de remplacement.

Tous droits réservés. Reproduction totale ou partielle interdite sans autorisation expresse de EVA STAMPAGGI SRL

EVA STAMPAGGI SRL

Via Cal Longa Z.I.

31028 Vazzola (TV) - ITALIE

Tél. : +39 0438 740433

Fax: +39 0438 740821

Fabriqué en Italie

